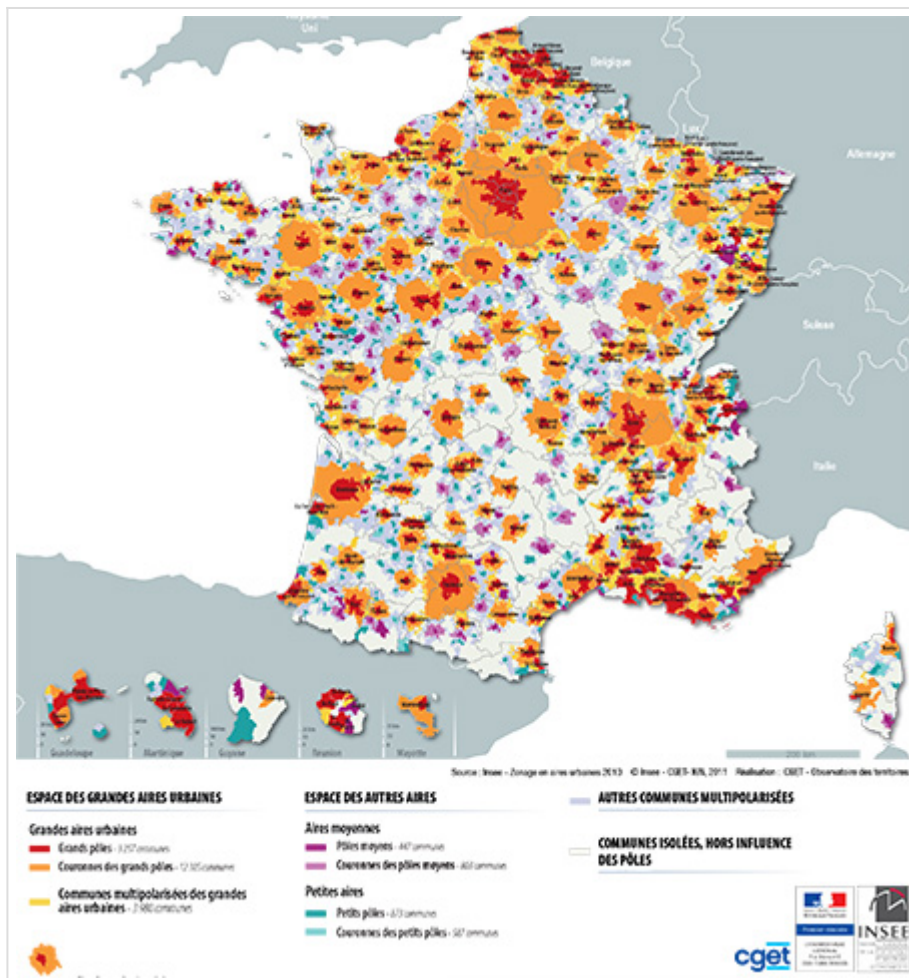


Le Zonage en Aires urbaines 2010



Il n'existe pas de définition des espaces périurbains qui fasse consensus.

L'une des plus utilisées est liée au zonage en aires urbaines élaboré par l'INSEE et la DATAR en 2010. Selon celle-ci peuvent être considérés comme périurbains tous les espaces qui, situés en dehors des villes, sont néanmoins sous leur influence en matière d'emplois, de services, etc. Cette influence est saisie principalement à travers les déplacements domicile-travail. Ces espaces se développent ainsi autour et entre les pôles urbains selon des logiques de couronne, de corridor ou de plaque pour les plus grandes conurbations.

Dans la carte du zonage en aires urbaines, les territoires périurbains correspondant aux couronnes et communes multipolarisées dont au moins 40 % des actifs résidents travaillent dans un ou plusieurs pôles de 1 500 à 10 000 emplois ou plus.

Un travail d'élaboration d'une nouvelle définition qui prend en compte, au-delà des déplacements domicile-travail, la densité de population est actuellement mené par le CGET pour donner à voir la

diversité de ces espaces, que la précédente définition montre insuffisamment.

Documents-ressources:

 [Fr_carteZAUER_Portrait copie.pdf](#)
